

BAB V

KESIMPULAN DAN SARAN

Dari hasil analisis dan pembahasan yang penulis lakukan terhadap data-data yang diperoleh dari PT. Tunas Jaya Sanur mengenai Analisis dan studi kasus penerapan metode pengakuan pendapatan pada perusahaan konstruksi, penulis menarik beberapa kesimpulan dan memberikan saran yang berkaitan erat dengan apa yang telah dikemukakan pada bab-bab terdahulu, yaitu sebagai berikut :

V.1 KESIMPULAN

1. Ada beberapa pengertian Pendapatan yang dibahas sebelumnya, yang mana dari pengertian tersebut dapat terlihat bahwa ada dua pendekatan tentang pendapatan. Yang pertama menitikberatkan pada pemasukan aktiva (Inflow of assets) yang dihasilkan oleh kegiatan operasional perusahaan, dan untuk yang kedua menitikberatkan pada barang atau jasa yang dihasilkan perusahaan dan penyerahannya kepada konsumen ataupun produsen lainnya.
2. Pendapatan kontrak pada perusahaan konstruksi diukur pada nilai wajar dari imbalan yang diterima atau yang akan diterima. Pengukuran pendapatan kontrak ini dipengaruhi oleh bermacam-macam ketidakpastian yang bergantung pada hasil dari peristiwa dimasa yang akan datang. Estimasinya seringkali harus direvisi sesuai dengan realisasi dan

faktor ketidakpastian. Oleh karena itu, jumlah pendapatan kontrak dapat meningkat atau menurun dari suatu periode ke-periode lainnya.

3. Perusahaan jasa konstruksi memiliki karakteristik yang khas, sehingga terdapat dua metode yang digunakan oleh perusahaan konstruksi untuk mengakui pendapatannya, yaitu *metode persentase penyelesaian*, dan *metode kontrak selesai*.
4. Kebaikan dari metode persentase penyelesaian ini adalah adanya pengakuan pendapatan dan laba pada masa sekarang walaupun kontrak yang dikerjakan tersebut belum seluruhnya selesai dengan menggunakan estimasi biaya untuk menyelesaikan seluruh pekerjaan tersebut. Dan Kelemahan utama dari metode Persentase Penyelesaian ini adalah terletak pada adanya keharusan untuk membuat taksiran-taksiran mengenai biaya keseluruhan untuk proyek yang sedang dikerjakan di kemudian harinya yang dipengaruhi oleh ketidakpastian.
5. Dalam metode kontrak selesai ini income baru dicatat atau diakui setelah proyek tersebut selesai maka terdapat keuntungan – keuntungan sebagai berikut ; Laba yang diakui adalah laba yang benar-benar diperoleh perusahaan bukan hasil dari taksiran atau estimasi, tidak dikenal adanya unsur biaya tak terduga, tidak dikenal adanya kemungkinan kerugian yang tidak dapat diperhitungkan pada saat penetapan laba. Sedangkan kelemahan kalau perusahaan menggunakan metode kontrak selesai ini, yaitu pada tahun-tahun dimana perusahaan dapat menyelesaikan proyek

atau pekerjaannya maka perusahaan akan memperhitungkan seluruh pendapatan dan biaya meskipun hanya sebagian kecil saja usaha produksi yang dilakukan pada periode/ tahun tersebut begitu pula sebaliknya. Hal inilah yang menyebabkan hasil usaha perusahaan tidak mungkin diketahui secara teratur dan akurat berdasarkan kegiatan produksinya.

6. Arus kas masa depan tidak dapat diproyeksikan dengan kepastian, hal ini sangat berkaitan erat dengan pengakuan pendapatan yang dianut perusahaan konstruksi dimana pengakuan pendapatan dengan metode persentase penyelesaian mempunyai keharusan untuk membuat taksiran-taksiran mengenai biaya keseluruhan untuk proyek yang sedang dikerjakan di kemudian harinya. Dan dengan demikian bagian pendapatan yang sudah mengenai hasil dari masa yang bersangkutan, sangat tergantung pada ketidakpastian. Dengan kata lain bahwa perhitungan keuntungan pada metode Persentase Penyelesaian menitik beratkan pada ketelitian dan ketepatan atas estimasi biaya yang dilakukan, karena dari hasil estimasi biaya inilah yang dijadikan patokan untuk menentukan laba yang diinginkan perusahaan.
7. Dalam menentukan pengakuan pendapatannya PT. Tunas Jaya Sanur menggunakan metode Persentase penyelesaian atas dasar ukuran masukan (Input measures) dengan metode biaya ke biaya (cost to cost method).
8. Jumlah pengakuan pendapatan yang diakui oleh PT. Tunas Jaya Sanur tersebut diatas ternyata tidak memperhatikan faktor diskonto dan nilai

sekarang atas uang (present value) sehingga mungkin saja jumlah atas nilai tersebut tidak relevan dengan nilai sekarang (present value) yang ada.

9. Dalam pengaplikasiannya ternyata pencatatan ataupun pengakuan pendapatan yang dilakukan PT. Tunas Jaya Sanur tidak sebagaimana mestinya perusahaan konstruksi. Hal ini dapat dilihat dengan tidak dicatatnya piutang, pendapatan, dan pajak sebagaimana mestinya. Begitu pula dengan akun pendapatan diterima dimuka tidak diadakan penyesuaian pada saat perusahaan menerima pembayaran klaim (cicilan) atau angsuran.
10. Karena pengakuan pendapatan yang tidak memperhatikan faktor diskonto dan nilai sekarang atas uang (present value of money), hal ini mengakibatkan jumlah pendapatan yang diakui selama periode 2006 dan pertengahan 2007 mengalami kelebihan pencatatan (overstate).

V.2 SARAN – SARAN

Penulis sangat menyadari sepenuhnya betapa terbatasnya pengetahuan dan pengalaman penulis, tetapi dari hasil analisis yang penulis lakukan di PT. Tunas Jaya Sanur dengan melihat secara langsung praktek yang terjadi di perusahaan dan dari uraian – uraian Bab IV tentang data- data yang penulis peroleh dari PT. Tunas Jaya Sanur, maka penulis berusaha mengemukakan beberapa saran yang mungkin dapat memberikan solusi untuk permasalahan yang dialami perusahaan, antara lain ;

1. Sebaiknya PT. Tunas Jaya Sanur lebih memperhatikan pencatatan dan pengakuan pendapatannya sehingga jumlah pendapatan, piutang ataupun

arus kas (*cash flow*) didalam laporan keuangan menunjukkan jumlah yang real dan sesuai dengan nilai sekarang atas uang (*present value of money*).

2. Di sarankan agar perusahaan menerapkan metode pengakuan pendapatan dan beban yang tepat supaya dapat diperoleh kewajaran dalam penyajian sehingga laporan keuangan menjadi tidak bias.
3. Sebaiknya pada saat penerbitan surat penagihan klaim (*invoice*) PT. Tunas Jaya Sanur membuat jurnal yang nantinya harus dapat disesuaikan pada saat tagihan (*Invoice*) tersebut benar-benar di bayar, sehingga dapat mencerminkan keadaan piutang, kas, dan pendapatan diterima dimuka yang diterima perusahaan.
4. Dalam pengakuan pendapatannya PT. Tunas Jaya Sanur menggunakan metode Persentase Penyelesaian dengan rumus sebagai berikut :

$$\frac{\text{Biaya Sampai tanggal tertentu}}{\text{Total Perkiraan biaya untuk menyelesaikan proyek tersebut}} = \% \text{ Penyelesaian}$$

Tanpa memperhatikan faktor diskonto dan nilai sekarang atas uang (*present value*) sehingga mungkin saja jumlah atas nilai tersebut tidak relevan dengan nilai sekarang (*present value*) yang ada. Untuk itu sebaiknya perusahaan menerapkan rumus diskonto sebagai berikut :

$$v = \frac{a}{(1+i)^n}$$

Mungkin dengan diaplikasikannya rumusan diatas maka jumlah pengakuan pendapatan yang diakui perusahaan tidak bersifat overstate (diakui lebih tinggi) atau understate (diakui lebih rendah).

5. Karena adanya indikasi bahwa laporan keuangan perusahaan mengalami keadaan potensial loss (keadaan dimana nilai pendapatan yang diakui perusahaan lebih besar dari nilai real yang seharusnya diakui oleh perusahaan) disebabkan keadaan ekonomi secara makro yang didasari oleh konsep Exchange Output value yang didalamnya mengandung unsur Diskonto dan Present Value of money, maka sebaiknya perusahaan mencantumkan hal tersebut didalam catatan atas laporan keuangannya.
6. Apabila dalam melakukan pekerjaannya / proyeknya PT. Tunas Jaya Sanur menggunakan jasa pembiayaan Bank maka sebaiknya PT. Tunas Jaya Sanur memperhitungkan biaya bunga kedalam unsur biaya proyek, karena hal ini nantinya dapat berimbas pada penghitungan persentase pengakuan pendapatan perusahaan. Penyampaian saran ini didasari dari tidak ditemukannya unsur biaya bunga dalam keseluruhan biaya yang dikeluarkan PT.Tunas Jaya Sanur untuk proyek Private Villa Sawangan diatas.

DAFTAR PUSTAKA

- Baridwal, Zaki, (1999), *Intermediate Accounting*, Yogyakarta : BPFE
- Charles T, Horngren, (1999), *Introduction to Management Accounting*, 5th Edition : Prentice Hall
- Dipohusodo, Istinawan (1996), *Management Proyek Konstruksi*, jilid 1&2, Yogyakarta : Kanisius
- Hendriksen, Eldon S, (1997), *Teori Akuntansi*, Jilid 1, Edisi ke 4, Alih bahasa oleh Nugroho Wijayanto Jakarta : Erlangga
- Ikatan Akuntan Indonesia, (2007), *Standart Akuntansi Keuangan*, Jakarta : Salemba Empat
- Jay, M Smith and Skousen, (2001), *IntemEDIATE Accounting*, Alih bahasa oleh Nugroho Wijayanto, Jakarta : Erlangga
- Kieso, Donald E and Jerry J Wegandt and Tery D Warfield, (2002), *Akuntansi Intermediate*, Jakarta : Erlangga
- Riahi, Ahmed – Belkaoui, (2000), *Teori Akuntansi*, Jakarta : Salemba Empat
- Stice, Earl K , James D, and Fred Skousen (2004), *Intermediate Accounting*, 15th Edition, Australia : Thomson Soutwestern
- Tuannakotta, M, Theodorus, (2000), *Teori Akuntansi*, Buku satu, Jakarta : Lembaga FE Universitas Indonesia

Zainal Arifin, **Ekonomi biaya tinggi pada sektor konstruksi nasional dan solusinya**, www.bpps.ourfamily.com

Chandra Sahala Pasaribu, (2006), **Konstruksi dan Infrastruktur**,
www.bpps.ourfamily.com

Accounting Principle Board, **Accounting Terminology Bulletin**

www.google.com

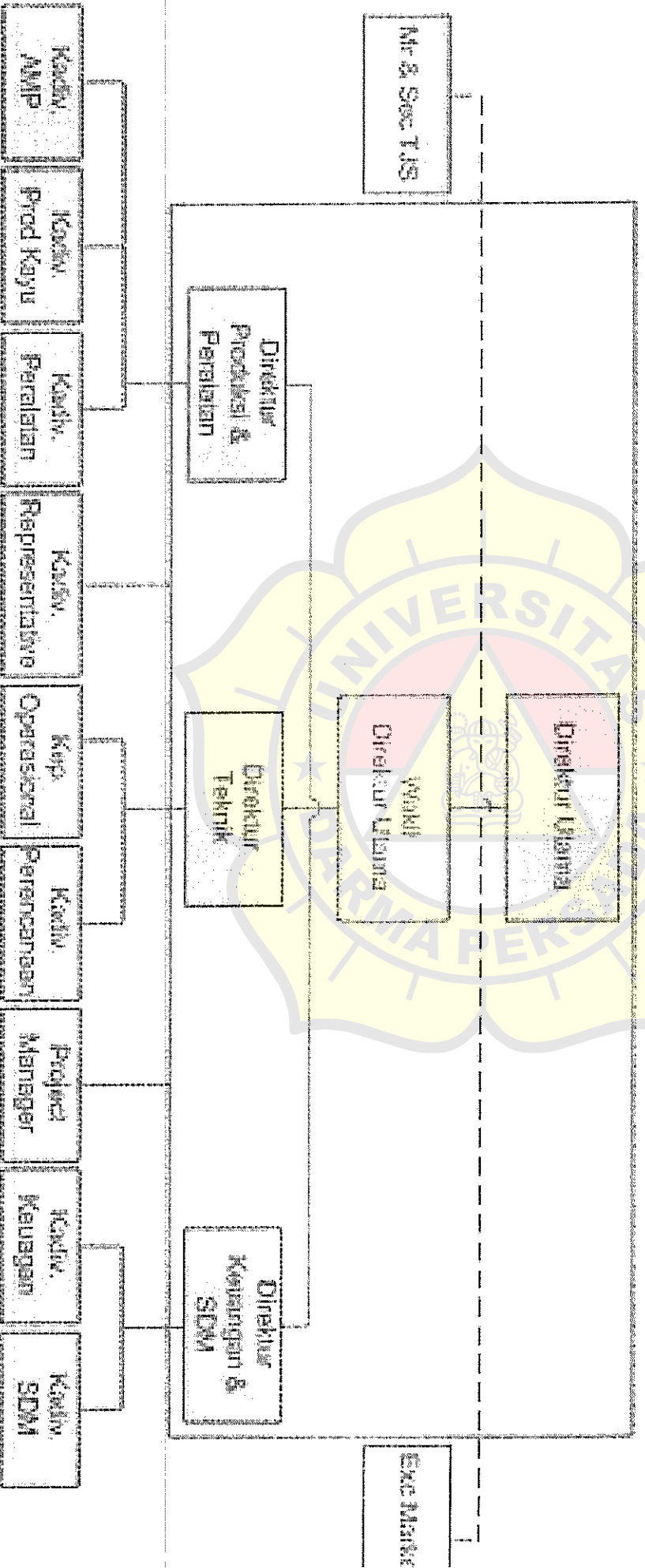
www.pttjs.com



LAMPIRAN



STRUKTUR ORGANISASI
PT. TUNAS JAYA SANUR
 Jl. By Pass Ngurah Rai No.52 XX Denpasar - Bali



PT. TUNAS JAYA SANUR
NERACA
Untuk Tahun-Tahun Yang Berakhir 31 Desember 2006 dan Juni 2007
(dalam ribuan Rupiah, kecuali data saham)

	2006	2007 Juni	
AKTIVA			ASSETS
Aktiva Lancar			Current Assets
Kas dan Setara Kas	174,004,576	204,319,132	Cash and Cash Equivalent
Investasi Sementara	212,063	334,555	Temporary Investment
Piutang Usaha			Account Receivables
Pihak yang Mempunyai Hubungan Istimewa (Setelah dikurangi penyisihan piutang ragu- ragu 689.344 per 31 Desember 2006 dan 686.531 per 31 Desember 2005)	41,399,332	147,014,109	Related Parties (Less allowance for doubtful accounts of : 689,344 in December 31, 2006 and 686,531 in December 31, 2005)
Pihak Ketiga (Setelah dikurangi penyisihan piutang ragu- ragu 11.397.539 per 31 Desember 2006 dan 4.252.922 per 31 Desember 2005)	478,378,335	342,290,672	Third Parties (Less allowance for doubtful accounts of : 11,397,539 in December 31, 2006 and 4,252,922 in December 31, 2005)
Piutang Retensi			Retention Receivables
Pihak yang Mempunyai Hubungan Istimewa	65,905,268	39,082,089	Related Parties
Pihak Ketiga	109,948,276	45,395,659	Third Parties
Piutang Lain-lain	17,632,317	11,293,995	Other Receivables
Persediaan	179,041,121	155,446,006	Inventory
Tagihan Bruto kepada Pemberi Kerja			Gross Receivables to the Customer
Pihak yang Mempunyai Hubungan Istimewa	469,234,200	490,967,385	Related Parties
Pihak Ketiga	577,817,753	373,110,720	Third Parties
Uang Muka Dibayar	112,307,728	97,448,533	Advance Payments
Pajak Dibayar Dimuka	134,123,646	153,636,745	Prepaid Tax
Biaya Dibayar Dimuka	111,432,387	28,199,301	Prepaid Expenses
Jumlah Aktiva Lancar	2,571,437,002	2,099,538,901	Total Current Assets
Aktiva Tidak Lancar			Non Current Assets
Piutang Pada Pihak yang Mempunyai Hubungan Istimewa	2,390,458	9,240,609	Due from Related Parties
Aktiva Pajak Tangguhan	12,635,706	11,952,233	Deferred Tax Assets
Beban Ditangguhkan	6,173,768	8,298,256	Deferred Charges
Investasi pada Perusahaan Asosiasi	51,260,000	24,052,498	Investment in Associated Companies
Investasi Jangka Panjang	13,620,000	14,782,500	Long Term Investment
Aktiva Tetap (Setelah dikurangi akumulasi penyusutan per 31 Desember 2006 84.617.809 31 Desember 2005 69.594.317)	126,436,662	132,083,633	Fixed Assets (Less accumulated depreciation amount of 84,617,809 in December 31, 2006 69,594,317 in December 31, 2005)
Seloran Dana Kerjasama Operasi	29,482,520	24,461,740	Joint Operation Fund
Investasi dalam Pelaksanaan	2,195,100	7,597,572	Investment in Progress
Jaminan	817,394	868,665	Warranties
Aktiva Lain-lain	58,839,325	66,422,632	Others Assets
Jumlah Aktiva Tidak Lancar	283,850,933	299,750,738	Total Non-Current Assets
Jumlah Aktiva Sebelum Operasi Dihentikan	2,855,287,935	2,399,289,639	Total Asset before Discontinued Operation
Aktiva dari Operasi Dalam Penghentian	14,660,112	14,660,112	Discontinued Operation Assets
JUMLAH AKTIVA	2,869,948,047	2,413,949,751	TOTAL ASSETS

PT. TUNAS JAYA SANUR
NERACA
Untuk Tahun-Tahun Yang Berakhir 31 Desember 2006 dan Juni 2007
(dalam ribuan Rupiah, kecuali data saham)

	2006	2007 Juni	
KEWAJIBAN DAN EKUITAS			LIABILITIES AND EQUITY
Kewajiban Lancar			Current Liabilities
Hutang Usaha			Account Payables
Pihak Ketiga	902,266,502	717,412,294	Third Parties
Pihak yang Mempunyai Hubungan Istimewa	70,887,778	22,411,178	Related Parties
Hutang Bank	536,600,907	360,621,334	Bank Loans
Hutang Pajak	17,720,710	15,006,939	Tax Payables
Hutang Sewa Guna Usaha	-	94,088	Lease Payable
Pendapatan Diterima Dimuka	32,324,757	111,001,761	Unearned Revenue
Uang Muka Kontrak	268,306,343	249,147,481	Contracts Advances
Biaya Masih Harus Dibayar	67,114,113	40,431,394	Accrued Expenses
Hutang Lainnya Jangka Panjang yang Jatuh			Current Maturities of Other Long Term
Tempo dalam waktu satu tahun	229,378,824	38,407,713	Payables
Hutang Lainnya	27,417,449	10,132,697	Other Payables
Jumlah Kewajiban Lancar	2.152,017,383	1,564,666,879	Total Current Assets
Kewajiban Tidak Lancar			Non Current Liabilities
Hutang Bank	23,761,656	28,801,656	Bank Loans
Uang Muka Kontrak Jangka Panjang	30,112,040	52,826,610	Long Term Contract Advances
Hutang Jangka Panjang Lainnya			Other Long Term Payables
(Selelah dikurangi bagian yang jatuh tempo dalam satu tahun)	1,698,779	6,611,169	(Net of Current Maturities)
Hutang Obligasi	198,443,277	368,971,619	Bond Payables
Kewajiban Imbalan Kerja	14,115,638	11,752,285	Post Employment Benefit liabilities
Jumlah Kewajiban Tidak Lancar	268,131,390	468,963,339	Total Non-current Liabilities
Jumlah Kewajiban Sebelum			Total Liabilities Before Discontinued Operation
Operasi Dihentikan	2,420,148,773	2,033,630,218	Discontinued Operation Liabilities
Kewajiban Dari Operasi Dalam Penghentian	5,400,740	5,400,740	Minority Interest In Subsidiaries
Hak Minoritas Pada Anak Perusahaan	3,737,476	4,068,786	
EKUITAS PEMEGANG SAHAM			SHAREHOLDERS EQUITY
Modal dasar 5.440.000.000 saham dengan nilai nominal 100 per saham. Modal ditempatkan dan disetor penuh 1.801.320.000 (nilai penuh) saham pada tahun 2006 dan 2005.	180,132,000	180,132,000	Capital stock - 5,440,000,000 share with IDR 100 per value per share. Issued and fully paid - 1,801,320,000 (full amount) shares in 2006 and 2005
Tambahan Modal Disetor	19,143,631	19,143,631	Additional Paid in Capital
Selisih Penilaian Kembali Aktiva Tetap	904,420	904,420	Revaluation Increment in Fixed Assets
Saldo Laba Dicadangkan	148,251,742	96,102,418	Retained Earning-Appropriated
Saldo Laba Tidak Dicadangkan	92,229,266	74,567,538	Retained Earning Un-appropriated
Jumlah Ekuitas	440,661,059	370,850,007	Total Equity
JUMLAH KEWAJIBAN DAN EKUITAS	2,369,948,047	2,413,949,751	TOTAL LIABILITIES AND EQUITY

PT. TUNAS JAYA SANUR
LAPORAN LABA RUGI
Untuk Tahun-Tahun Yang Berakhir 31 Desember 2006 dan Juni 2007
(dalam ribuan Rupiah, kecuali data saham)

	2006	2007 Juni	
Pendapatan Usaha	4.328,859,649	3,027,081,129	<i>Revenue</i>
Beban Kontrak	3.926,032,516	2,716,777,410	<i>Cost of Contract</i>
Laba Kotor	402,827,133	310,303,719	<i>Gross Profit</i>
Laba-Proyek Kerjasama	34,159,526	39,932,081	<i>Profit Joint Operation Projects</i>
Laba Kotor Setelah Proyek Kerjasama	436,986,659	350,235,800	<i>Gross Profit after Joint Operation</i>
Beban Operasi			<i>Operating Expenses</i>
Penjualan	16,851,792	16,049,634	<i>Selling</i>
Umum dan Administrasi	168,434,940	160,300,728	<i>General and Administration</i>
Jumlah Beban Operasi	185,286,732	176,350,362	<i>Total Operating Expenses</i>
Laba Usaha	251,699,927	173,885,438	<i>Operating Income</i>
Pendapatan (Beban) Lain-lain			<i>Other Income (Expenses)</i>
Beban Bunga	(146,493,584)	(96,180,722)	<i>Interest Expenses</i>
Pendapatan Bunga	5,011,085	8,230,695	<i>Interest Income</i>
Laba (Rugi) Penjualan Aktiva Tetap	1,020,603	551,604	<i>Gain (Loss) on Sale Assets</i>
Laba (Rugi) Kurs - Bersih	(519,937)	11,369,387	<i>Foreign Exchange Gain (Loss) - Net</i>
Beban Penyisihan Piutang Tak Tertagih	(6,835,955)	(3,588,901)	<i>Bad Debt Expenses</i>
Rupa-rupa Bersih	25,024,301	21,551,605	<i>Miscellaneous Net</i>
Jumlah Pendapatan (Beban) Lain-lain - Bersih	(122,793,487)	(58,066,332)	<i>Total Other Income (Expenses) - Net</i>
Laba Sebelum Rugi Operasi	128,906,440	115,819,106	<i>Income Before Loss From Discontinued Operation</i>
Dalam Penghentian	-	-	
Laba Dari Operasi Dalam Penghentian	-	406,971	<i>Income From Discontinued Operation</i>
Laba Sebelum Pajak Penghasilan	128,906,440	116,226,077	<i>Net Income Before Income Tax</i>
Manfaat (Beban) Pajak			<i>Tax (Expenses) Benefit</i>
Tahun Berjalan	(37,820,621)	(38,177,614)	<i>Current</i>
Tangguhan	4,784,237	(29,581)	<i>Deferred</i>
Laba Sebelum Hak Minoritas	95,870,056	78,018,882	<i>Net Income Before Minority Interest</i>
Hak Minoritas Atas Anak Perusahaan	(289,151)	(99,636)	<i>Minority Interest In Subsidiary</i>
LABA BERSIH	95,580,905	77,919,246	NET INCOME
Laba Per Lembar Saham Dasar			<i>Basic Earning Per Share</i>
Laba Operasi	139.73	96.50	<i>Operating Income</i>
Laba Bersih	53.06	43.26	<i>Net Income (Loss)</i>

LAPORAN PERUBAHAN EKUITAS
Untuk Tahun-Tahun Yang Berakhir 31 Desember 2006 dan Juni 2007
(dalam ribuan Rupiah, kecuali data saham)

Catatan/ Notes	Modal Diselor/ Paid-up Capital Stock	Tambah Modal Diselor/ Additional Paid-in Capital	Selisih Revaluasi		Saldo Laba/		Jumlah Ekuitas/ Total Equity	
			Aktiva Tetap/ Revaluation Increment in Fix Asset	Dilakukan Penggunaannyal/ Apropriated	Retained Earnings Tidak Ditetukan Penggunaannyal/ Un-appropriated			
	180,132,000	19,143,631	904,420	93,104,563	67,193,773	338,476,377		Balance as of December 31, 2004
Laba Bersih	-	-	-	-	77,919,246	77,919,246		Net Income
Dividen	-	-	-	-	(35,242,741)	(35,242,741)		Dividends
Tantem Direksi dan Komisaris	-	-	-	-	(1,459,049)	(1,459,049)		Commissioners and Directors Rewards
Pembinaan Usaha Kecil & Koperasi dan	-	-	-	-	(845,826)	(845,826)		Funding for Small Scale Industries &
Bina Lingkungan	-	-	-	-	(32,937,865)	(32,937,865)		Cooperatives Community Development
Dana Cadangan Umum	-	-	32,937,865	-	-	-		General Reserve
Saldo per 31 Desember 2005	180,132,000	19,143,631	904,420	96,102,418	74,567,538	370,850,007		Balance as of December 31, 2005
Laba Bersih	-	-	-	-	95,680,905	95,680,905		Net Income
Dividen	-	-	-	-	(23,375,773)	(23,375,773)		Dividends
Tantem Direksi dan Komisaris	-	-	-	-	(1,459,049)	(1,459,049)		Commissioners and Directors Rewards
Pembinaan Usaha Kecil & Koperasi dan	-	-	-	-	(935,031)	(935,031)		Funding for Small Scale Industries &
Bina Lingkungan	-	-	-	-	(52,149,324)	(52,149,324)		Cooperatives Community Development
Dana Cadangan Umum	-	-	52,149,324	-	-	-		General Reserve
Saldo per 31 Desember 2006	180,132,000	19,143,631	904,420	148,251,742	92,229,266	440,661,058		Balance as of December 31, 2006

PT. TUNAS JAYA SANUR
LAPORAN ARUS KAS
 Untuk Tahun-Tahun Yang Berakhir 31 Desember 2006 dan Juni 2007
 (dalam ribuan Rupiah, kecuali data saham)

	2006	2007 Juni	
ARUS KAS DARI AKTIVITAS OPERASI			CASH FLOW FROM OPERATIONAL ACTIVITIES
Penerimaan Kas Dari Pelanggan	3.894.432,341	2.837.292.631	Cash Received from Customers
Pembayaran Kepada Pemasok	<u>(3.999.675,836)</u>	<u>(2.641.815,849)</u>	Payment to Supplier and Customers
Kas yang Dihasilkan Dari Operasi	(105.243,495)	195.476,782	Cash Received From Operation
Penghasilan Bunga	5.011,085	8.700.719	Interest Income
Pembayaran Bunga Pinjaman	(146.493,584)	(96.190.722)	Loan Interest Payment
Pembayaran Pajak Penghasilan	32.429,870	(42.121,506)	Income Tax Payment
Penurunan (Kenaikan) Aktiva Lainnya	27.842,129	(3.770.364)	Decrease (Increase) in Others Assets
Kenaikan (Penurunan) Kewajiban Lainnya	23.616,440	(8.439.977)	Increase (Decrease) in Others Liabilities
Kas Bersih Dari (Untuk) Aktivitas Operasi	<u>(162.840,555)</u>	<u>53.654.412</u>	Net Cash Provided By (Used) Operating Activities
ARUS KAS DARI AKTIVITAS INVESTASI			CASH FLOW FROM INVESTMENT ACTIVITIES
Hasil Penjualan Dari Aktiva Tetap	1.020.603	551.604	Proceeds from Sales of Fixed Assets
Penambahan Untuk :			Additional in :
Aktiva Tetap	5.646.971	(47.582,034)	Fixed Assets
Investasi Jangka Pendek	122.452	(14.991,083)	Short Term Investment
Investasi Pada Perusahaan Asosiasi	(27.207,502)	(19.800,000)	Investment in Associated Companies
Kenaikan (Penurunan) Hak Minoritas - Anak Perusahaan Jaminan	(620,461)	28,503	Increase (Decrease) Minority Interest In Subsidiary Warranties
Kas Bersih Digunakan Untuk Aktivitas Investasi	<u>(20.985,426)</u>	<u>(81.828,270)</u>	Net Cash Used in Investing Activities
ARUS KAS DARI AKTIVITAS PENDANAAN			CASH FLOW FROM FUNDING ACTIVITIES
Kenaikan Pinjaman Bank	555.757,477	573.594,269	Increase in Bank Loans
Pembayaran Pinjaman	(382.805,413)	(454.536,540)	Loan Payment
Pembayaran Dividen	(25.769,854)	(37.547,616)	Distribution of Cash Dividend Payment
Peningkatan Modal	-	-	Additional Capital
Tambahan Modal Diseter Lainnya	-	-	Additional Paid-In Capital
Penurunan (Kenaikan) Piutang Hubungan Istimewa	6.850,151	(34.648,405)	Decrease (Increase) In Receivable From Related Parties
Kas Bersih Dari Aktivitas Pendanaan	<u>154.032,361</u>	<u>48.861,698</u>	Net Cash From Funding Activities
Kenaikan (Penurunan) Bersih Kas Dan Setara Kas	<u>(29.794,619)</u>	<u>20.657,650</u>	Net Increase (Decrease) In Cash And Cash Equivalent
Pengaruh Selisih Kurs	(519,937)	11.366,891	Differences In Exchange Rate Effect
SALDO KAS DAN SETARA KAS AWAL TAHUN	<u>204.319,132</u>	<u>183.407,659</u>	BEGINNING BALANCE OF CASH AND CASH EQUIVALENT
SALDO KAS DAN SETARA KAS AKHIR TAHUN - OPERASI YANG DILANJUTKAN & DALAM PENGHENTIAN	<u>174.004,576</u>	<u>215.472,200</u>	ENDING BALANCE OF CASH AND CASH EQUIVALENT - DISCONTINUING & DISCONTINUED OPERATION
Dikurangi Kas Dan Setara Kas Akhir Tahun Operasi Dalam Penghentian	-	11.153,068	Less Cash And Cash Equivalent Discontinued Operation
SALDO KAS DAN SETARA KAS AKHIR TAHUN OPERASI YANG DILANJUTKAN	<u>174.004,576</u>	<u>204.319,132</u>	ENDING BALANCE OF CASH AND CASH EQUIVALENT CONTINUING OPERATION
INFORMASI TAMBAHAN ARUS KAS :			ADDITIONAL CASH FLOWS INFORMATION :
ARUS KAS DARI AKTIVITAS OPERASI			CASH FLOW FROM OPERATIONAL ACTIVITIES
Operasi Yang Dilanjutkan	(162.840,555)	42.511,344	Continuing Operation
Operasi Dalam Penghentian	-	11.153,068	Discontinued Operation
Kas Bersih Dari Aktivitas Operasi	<u>(162.840,555)</u>	<u>53.664,412</u>	Net Cash From Operating Activities
ARUS KAS DARI AKTIVITAS INVESTASI			CASH FLOW FROM INVESTMENT ACTIVITIES
Operasi Yang Dilanjutkan	(20.985,426)	(81.828,270)	Continuing Operation
Operasi Dalam Penghentian	-	-	Discontinued Operation
Kas Bersih Digunakan Untuk Aktivitas Investasi	<u>(20.985,426)</u>	<u>(81.828,270)</u>	Net Cash Used For Investment Activities
ARUS KAS DARI AKTIVITAS PENDANAAN			CASH FLOW FROM FUNDING ACTIVITIES
Operasi Yang Dilanjutkan	153.512,424	60.228,399	Continuing Operation
Operasi Dalam Penghentian	-	-	Discontinued Operation
Kas Bersih Dari Aktivitas Pendanaan	<u>153.512,424</u>	<u>60.228,399</u>	Net Cash From Funding Activities
Kenaikan (Penurunan) Bersih Kas dan Setara Kas Operasi Yang Dilanjutkan & Dalam Penghentian	(30.314,556)	32.064,541	Net Increase (Decrease) In Cash And Cash Equivalent Continuing And Discontinued Operation
SALDO KAS DAN SETARA KAS AWAL TAHUN	<u>204.319,132</u>	<u>183.407,659</u>	BEGINNING BALANCE OF CASH AND CASH EQUIVALENT
SALDO KAS DAN SETARA KAS AKHIR TAHUN OPERASI YANG DILANJUTKAN & DALAM PENGHENTIAN	<u>174.004,576</u>	<u>215.472,200</u>	ENDING BALANCE OF CASH AND CASH EQUIVALENT - DISCONTINUING & DISCONTINUED OPERATION

• **Lampiran 3**

A. Jurnal M. Persentase Penyelesaian

1. Pencatatan uang Muka

Dr Kas	xxx	
Cr Pendapatan diterima dimuka		xxx

2. Biaya yang sebenarnya terjadi

Dr Pekerjaan dlm Pelaksanaan	xxx	
Cr Kas, Persediaan		xxx

3. Pencacatan Tagihan (Klaim) atas kontrak

Dr Piutang usaha	xxx	
Cr Pembayaran Tagihan (cicilaan)	xxx	
Cr Hutang PPN		xxx

4. Penerimaan Tagihan atas Kontrak

Dr Kas	xxx	
Dr Pendapatan diterima dimuka	xxx	
Cr Piutang Usaha		xxx

5. Pengakuan Pendapatan & biaya (Jika Laba)

Dr Biaya Proyek	xxx	
Dr Pekerjaan dalam pelaksanaan	xxx	
Cr Pendapatan Proyek		xxx

B. Jurnal M. Kontrak Selesai

1. Pencatatan uang Muka

Dr Kas	xxx	
Cr Pendapatan diterima dimuka		xxx

2. Biaya yang sebenarnya terjadi

Dr Pekerjaan dlm Pelaksanaan	xxx	
Cr Kas, Persediaan		xxx

3. Pencacatan Tagihan (Klaim) atas kontrak

Dr Piutang usaha	xxx	
Cr Pembayaran Tagihan (cicilaan)	xxx	
Cr Hutang PPN		xxx

4. Penerimaan Tagihan atas Kontrak

Dr Kas	xxx	
Dr Pendapatan diterima dimuka	xxx	
Cr Piutang Usaha		xxx

5. Pengakuan Pendapatan & biaya (Jika Laba)

Tidak ada Jurnal

6. Pengakuan Pendapatan & biaya (Jika Rugi)

Dr	Biaya Proyek	xxx
Cr	Pekerjaan dalam Pelaksanaan	xxx
Cr	Pendapatan Proyek	xxx

6. Pengakuan Pendapatan & biaya (Jika Rugi)

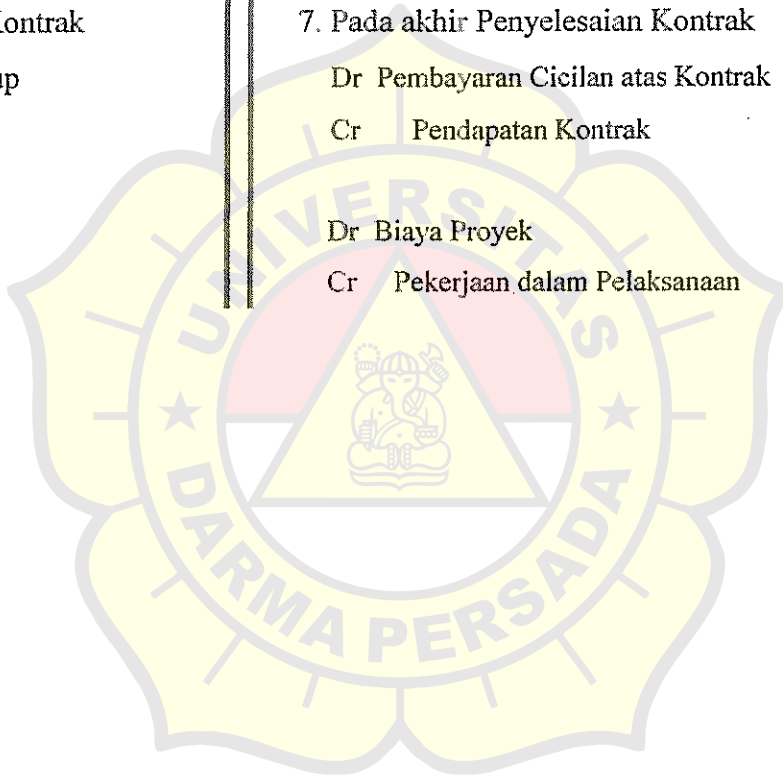
Tidak ada Jurnal

7. Pada akhir Penyelesaian Kontrak

Tidak ada Jurnal Penutup

7. Pada akhir Penyelesaian Kontrak

Dr	Pembayaran Cicilan atas Kontrak	xxx
Cr	Pendapatan Kontrak	xxx
Dr	Biaya Proyek	xxx
Cr	Pekerjaan dalam Pelaksanaan	xxx



Document Contract

PRIVATE VILLA SAWANGAN

At SAWANGAN KELOD JIMBARAN BALI-INDONESIA

01/11/2020
08:30



1.0 ARTICLES OF AGREEMENT

1.1 ARTICLES OF AGREEMENT made this day Saturday 27th of May, 2006 between Ashish Manchharam whose registered office is situated at 18st Thomas Walk D6 - 18 Chezbrigh (Singapore 238106 hereinafter called "THE EMPLOYER" which expression shall include his of it heirs, personnel representatives, successors and assigns of the one part and I NYOMAN PARTA, ST whose registered office is situated at Jalan By Pass Ngurah Rai No. 52 xx Sanur, Denpasar, Bali, hereinafter called "THE CONTRACTOR" which expression shall include his or its heirs, personnel representatives and permitted assigns of the other part.

1.0. PASAL-PASAL KESEPAKATAN

1.1 Pasal-pasal kesepakatan ini dibuat pada hari ini Sabtu tanggal Dua Puluh Tujuh Bulan Mei tahun 2006 antara Ashish Manchharam yang berkedudukan di 18st Thomas Walk D6 - 18 Chezbrigh (Singapore 238106 yang selanjutnya disebut sebagai "PEMBERI PEKERJAAN" dimana pengertian ini dimaksudkan kepada dirinya atau ahli warisnya, seseorang yang ditunjuk selaku perwakilan, pengganti dan ditugaskan pada pekerjaan ini, di satu pihak dan I NYOMAN PARTA, ST yang berkedudukan di Jalan By Pass Ngurah Rai No. 52 xx Sanur Denpasar Bali yang selanjutnya disebut sebagai "PEMBORONG" dimana pengertian ini dimaksudkan kepada dirinya atau ahli warisnya, seseorang yang ditunjuk selaku perwakilan dan yang secara resmi ditugaskan pada pekerjaan ini, di pihak lain.

1.2 WHEREAS the employer is desirous of Execution and Completion of The Private House Project for K Kumar Manchharam hereinafter called "the Works" at, Sawangan Kelod, Jimbaran - Bali Indonesia based upon the Contract Drawings, Specifications, Bills of Quantities, Contract Conditions and other relevant Contract Documentation described herein showing and describing the work to be done.

1.2 DIMANA pihak Pemberi Pekerjaan bermaksud melaksanakan dan menyelesaikan Pembangunan Rumah Tinggal milik Kumar Manchharam, yang selanjutnya akan disebut dengan istilah "Pekerjaan" yang berlokasi di Sawangan Kelod Jimbaran Bali - Indonesia berdasarkan pada Gambar Kontrak, Spesifikasi, Bills of Quantities, Ketentuan-ketentuan Kontrak dan Dokumen kontrak yang relevan lainnya, yang dijelaskan di dalam ini yang menunjukkan dan menggambarkan penyelesaian pekerjaan.

1.3 AND WHEREAS the contractor has supplied the Employer with a priced copy of the said Contract Document AND WHEREAS the said Contract Drawings, Specifications, Bills of Quantities, Contract Conditions and other relevant Contract Documentation (hereinafter referred to as "the Contract Documents"), described herein have been signed by or on behalf of the parties hereto.

1.3 DAN DIMANA pihak petiborong telah menyampaikan kepada pihak pemberi pekerjaan salinan harga yang disebut dokumen kontrak DAN DIMANA telah disebutkan Gambar Kontrak Kerja, Spesifikasi, Bills of Quantities, Ketentuan-ketentuan Kontrak dan Dokumen Kontrak yang relevan lainnya untuk selanjutnya disebut sebagai "Dokumen Kontrak", yang telah dijelaskan di dalamnya dan telah ditandatangani oleh atau yang ditunjuk untuk mewakili kedua belah pihak.

1.4 NOW IT HEREBY AGREED AS FOLLOWS

1.4.1 For the consideration hereinafter mentioned the Contractor will upon and subject to the Conditions annexed hereto carry out and complete the works shown upon the Contract Documents to the entire satisfaction of the Employer and Employer's Project Manager.

1.4 DENGAN INI DISEPAKATI HAL-HAL SEBAGAI BERIKUT :

1.4.1 Untuk pertimbangan selanjutnya disebutkan bahwa Pemborong akan mengikuti dan tunduk pada Ketentuan-ketentuan tambahan dalam melaksanakan dan menyelesaikan pekerjaan yang dinyatakan dalam Dokumen-dokumen Kontrak demi kepuasan menyeluruh bagi pihak Pemberi Pekerjaan dan Project Manager dari Pemberi Pekerjaan.

1.4.2 The Employer will pay to the Contractor the Fixed Price Lump Sum of: Four Billions Five Hundred and Eight Millions Four Hundred Forty Six Thousand Rupiah (Rp 4.508.446.000.00) exclude PPN/VAT, here in after referred to as 'the Contract Sum' or such other sum as shall become payable hereunder at the times and in the manner specified in this Contract Conditions.

1.4.2

Pemberi Pekerjaan akan membayar Pemborong dengan Harga Tetap sebesar Empat Milyar Lima Ratus Delapan Juta Empat Ratus Empat Puluh Enam Ribu Rupiah (Rp. 4.508.446.000.00) tidak termasuk PPN/VAT, hal ini selanjutnya disebut sebagai 'Nilai Kontrak' atau sebagai nilai lain yang akan dibayarkan pada waktu dan menurut tata cara yang disebutkan dalam Ketentuan-ketentuan Kontrak Kerja ini.

1.4.3 The Term "Project Manager" in the said Conditions shall mean *Popodanes or such other company or person(s) as the Employer shall nominate for the purpose, not being a company or person(s) as the Employer shall object for reasons consideration to be sufficient by the Arbitrator appointed in accordance with Clause 2.17 of the Conditions. Provided always that no company or person(s) subsequently appointed to be the Project Manager under this Contract should be entitled to disregard or overrule any certificate or opinion or decision or approval or instruction given or expressed by the Project Manager for the time being.*

1.4.3

Isilah 'Project Manager' yang disebutkan dalam ketentuan-ketentuan ini akan merujuk pada Popodanes atau perusahaan lain atau seorang atau lebih dimana Pemberi Kerja akan mengangkatnya untuk tujuan tersebut, bukan sebuah perusahaan atau seseorang atau lebih dimana Pemberi Kerja keberatan karena pertimbangan yang sehat yang dianggap cukup oleh pihak arbitrase/wasit yang ditunjuk berdasarkan klausul 2.17 dari Ketentuan-ketentuan. Asalkan senantiasa, tidak ada perusahaan atau seseorang atau lebih yang sesudah ditunjuk sebagai Project Manager menurut Kontrak Kerja ini akan berhak mengabaikan atau menolak segala bentuk surat keterangan atau pendapat atau keputusan atau persetujuan atau instruksi yang telah diberikan atau disampaikan oleh Project Manager untuk sementara waktu.

1.4.4 The following Contract Documents, which are further, described in detail herein are hereby incorporated by reference:

- These Articles of Agreement.
- Contract Conditions.
- Tender Drawings Rev. 5 dated March 20th, 2006
- Contract Specifications.
- Contract Appendices.
- Final Quotation date....May 26th, 2006

1.4.4

Dokumen-dokumen Kontrak Kerja berikut yang lebih lanjut disebutkan secara lebih detail dengan ini digabungkan per referensi :

- Pasal-Pasal Kesepakatan ini
- Kesepakatan Kontrak Kerja
- Gambar Tender Perubahan ke 5 tanggal 20 Maret 2006
- Spesifikasi Kontrak Kerja
- Lampiran-Lampiran Kontrak Kerja
- Petawaran Akhir Tanggal 26 Mei 2006

2.0. CONDITIONS OF CONTRACT

Contents :

CLAUSE

2.1	Obligation of the Contractor	2.1	Kewajiban Pendorong
2.2	Assignment and Subletting	2.2	Penugasan dan Pelimpahan Kontrak ke Pihak Lain
2.3	Commencement and Completion	2.3	Pemulaan dan Penyelesaian
2.4	Defect Liability	2.4	Pertanggungjawaban atas Kerusakan
2.5	Payment	2.5	Pembayaran
2.6	Project Manager's Instruction	2.6	Instruksi/-instruksi Project Manager
2.7	Increase and Decrease in Cost	2.7	Kenaikan dan Penurunan Harga
2.8	Quantities	2.8	Kuantitas
2.9	Statutory Obligations, Notice, Fees and Charges	2.9	Kewajiban Menurut UU, Perhatian, Biaya-biaya dan Ongkos-ongkos
2.10	Contractor's Site Management and Supervision	2.10	Pengelolaan Site dan Pelaksanaan oleh Pendorong
2.11	Insurance Against Injury to Persons and Property	2.11	Jaminan Keselamatan bagi Orang/Pekerja dan Properti
2.12	Insurance of the Works	2.12	Jaminan Pemberi Kerja terhadap Pekerjaan
2.13	Determination by the Employer	2.13	Pemutusan oleh Pemberi Kerja
2.14	Determination by the Contractor	2.14	Pemutusan oleh Pendorong
2.15	Articles 1266 and 1267 of the Civil Code	2.15	Pasal 1266 dan 1267 Kitab Undang-undang Perdata
2.16	Surety Bond	2.16	Jaminan Surat Obligasi
2.17	Arbitration	2.17	Arbitrasi/Penyelesaian Perselisihan
2.18	Bribery	2.18	Penyuapan
2.19	Patent Rights	2.19	Hak Paten
2.20	Law of the Contract	2.20	Dasar Hukum Kontrak Kerja
2.21	Construction Programmed	2.21	Rencana Konstruksi
2.22	Notice	2.22	Peringatan

2.0. KESEPAKATAN-KESEPAKATAN KONTRAK KERJA

Daftar Isi :

KLAUSUL

2.1	Kewajiban Pendorong	2.1	Kewajiban Pendorong
2.2	Penugasan dan Pelimpahan Kontrak ke Pihak Lain	2.2	Penugasan dan Pelimpahan Kontrak ke Pihak Lain
2.3	Pemulaan dan Penyelesaian	2.3	Pemulaan dan Penyelesaian
2.4	Pertanggungjawaban atas Kerusakan	2.4	Pertanggungjawaban atas Kerusakan
2.5	Pembayaran	2.5	Pembayaran
2.6	Instruksi/-instruksi Project Manager	2.6	Instruksi/-instruksi Project Manager
2.7	Kenaikan dan Penurunan Harga	2.7	Kenaikan dan Penurunan Harga
2.8	Kuantitas	2.8	Kuantitas
2.9	Kewajiban Menurut UU, Perhatian, Biaya-biaya dan Ongkos-ongkos	2.9	Kewajiban Menurut UU, Perhatian, Biaya-biaya dan Ongkos-ongkos
2.10	Pengelolaan Site dan Pelaksanaan oleh Pendorong	2.10	Pengelolaan Site dan Pelaksanaan oleh Pendorong
2.11	Jaminan Keselamatan bagi Orang/Pekerja dan Properti	2.11	Jaminan Keselamatan bagi Orang/Pekerja dan Properti
2.12	Jaminan Pemberi Kerja terhadap Pekerjaan	2.12	Jaminan Pemberi Kerja terhadap Pekerjaan
2.13	Pemutusan oleh Pemberi Kerja	2.13	Pemutusan oleh Pemberi Kerja
2.14	Pemutusan oleh Pendorong	2.14	Pemutusan oleh Pendorong
2.15	Pasal 1266 dan 1267 Kitab Undang-undang Perdata	2.15	Pasal 1266 dan 1267 Kitab Undang-undang Perdata
2.16	Jaminan Surat Obligasi	2.16	Jaminan Surat Obligasi
2.17	Arbitrasi/Penyelesaian Perselisihan	2.17	Arbitrasi/Penyelesaian Perselisihan
2.18	Penyuapan	2.18	Penyuapan
2.19	Hak Paten	2.19	Hak Paten
2.20	Dasar Hukum Kontrak Kerja	2.20	Dasar Hukum Kontrak Kerja
2.21	Rencana Konstruksi	2.21	Rencana Konstruksi
2.22	Peringatan	2.22	Peringatan

2.1 OBLIGATIONS OF THE CONTRACTOR

- 2.1.1 The Contractor shall with due diligence and in a good and workmanlike manner carry out and complete the works to the reasonable of the Project Manager and The Employer.
- 2.1.2 The Quality and Quantity of the Work include in the Contract Sum shall be deemed to be that which is set out in the Contract Documents.

2.2 ASSIGNMENT AND SUBLETTING

- 2.2.1 The Contractor shall not without the written consent of the Employer, assign this Contract
- 2.2.2 The Contractor shall not sublet any part of the Works without the written consent of the Project Manager whose consent shall not unreasonably be withheld.

2.3 COMMENCEMENT AND COMPLETION

- 2.3.1 The works shall be commenced on the date for Possession stated in the appendix or after Advance Payment receive by contractor and the Contractor shall thereupon begin and regularly and diligently proceed with the works and shall complete the same on or before the Date for Completion stated in the Appendix subject to the provisions of sub-clause 2.3.2
- 2.3.2 If it becomes apparent that the works will not be completed by the Date for Completion (or any extended date in accordance with the provisions of this sub-clause) for reasons which are under the control of the Employer the Contractor shall so notify the Project Manager who shall extend the time for completion by a reasonable period.

2.1 KEWAJIBAN PEMBORONG

- 2.1.1 Pemborong akan melaksanakan dan menyelesaikan pekerjaan dengan semestinya dengan tatacara yang baik dan sesuai aturan kerja sehingga layak bagi Project Manager dan Pemberi Kerja
- 2.1.2 Kualitas dan kuantitas pekerjaan yang termasuk dalam Nilai Kontrak akan dianggap seperti yang tercantum dalam Dokumen-dokumen Kontrak Kerja

2.2 PENUGASAN DAN PELIMPAHAN KONTRAK KE PIHAK LAIN

- 2.2.1 Tanpa ijin tertulis dari Pemberi Kerja, Pemborong tidak akan menyerahkan Kontrak Kerja ini
- 2.2.2 Pemborong tidak akan mengkontrakkan kembali (pada pihak lain) bagian manapun dari pekerjaan tanpa ada ijin tertulis dari Project Manager yang mana ijin tidak akan diberikan jika dianggap tidak layak.

2.3 PERMULAAN DAN PENYELASAAN

- 2.3.1 Pekerjaan akan dimulai pada tanggal permulaan pekerjaan yang tercantum di dalam lampiran atau setelah uang muka diterima oleh pemborong dan Pemborong setelah itu akan memulai dan secara teratur dan tekun meneruskan pekerjaan dan akan menyelesaikan tepat pada atau sebelum Tanggal Penyelesaian yang tercantum di dalam lampiran untuk memenuhi sub kausul 2.3.2.
- 2.3.2 Jika jelas kelihatan bahwa Pekerjaan tidak akan dapat diselesaikan pada tanggal penyelesaian (atau tanggal perpanjangan yang sesuai dengan pemenuhan sub klausul ini) karena berbagai alasan yang berada di bawah pengawasan Pemberi Kerja, maka pemborong akan memberitahukan kepada Project Manager yang akan memperpanjang waktu penyelesaian pekerjaan dalam jangka waktu yang sesuai/masuk akal.

Contractor shall be liable under sub-clause 2.3.2 then the Contractor shall pay to the Employer liquidated and ascertained damages at the rate stated in the Appendix for every day or part of a day during which the works remain uncompleted.

2.3.4 When in the opinion of the Project Manager the Works have been practically completed, he shall forthwith issue a certificate to that effect and Practical Completion of the Works shall be deemed to have taken place on the day named in such certificate (herein referred to as the Certificate of Practical Completion).

2.4 DEFECTS LIABILITY

2.4.1 Any defects, shrinkage or other faults which appear within the period stated in the Appendix commencing from the date of Practical Completion and which are due to materials or workmanship not in accordance with the Contract Document shall be made good by the Contractor at no additional cost to the Employer unless the Project Manager shall otherwise instruct.

2.4.2 The Project Manager shall, when in his opinion the Contractor's obligations under sub-clause 2.4.1 have been discharged, issue a certificate to the effect.

2.5 PAYMENT

2.5.1 Advance Payment 20 % of Contract Sum, paid within 1 (one) week maximum upon signing this Agreement. Monthly payment to be paid subject to progress on site in accordance of sub clause 2.3 and the appendix. Retention 5% of Contract Sum, paid upon Expiry Defect Liability periode within 6 (six) month. Commencing from the date of the certificate of Practical Completion.

Contractor shall be liable under sub-clause 2.3.2 then the Contractor shall pay to the Employer liquidated and ascertained damages at the rate stated in the Appendix for every day or part of a day during which the works remain uncompleted.

2.3.4 Jika berdasarkan pertimbangan dari Project Manager bahwa Pekerjaan telah hampir selesai, maka Project Manager akan segera mengeluarkan surat keterangan dan pada prakteknya Penyelesaian Pekerjaan akan dianggap telah terjadi pada hari yang tercantum dalam surat keterangan tersebut (hal ini merujuk pada Surat Keterangan Penyelesaian Pekerjaan)

2.4 PERTANGGUNGJAWABAN ATAS KERUSAKAN

2.4.1 Segala bentuk kerusakan, penyusutan atau kekurangan-kekurangan lain yang muncul dalam kurun waktu seperti yang tercantum dalam Lampiran dimulai dari tanggal Penyelesaian dan dimana terjadi penggunaan material dan tata kerja yang tidak sesuai dengan Dokumen Kontrak Kerja akan diperbaiki oleh Pemborong tanpa ada pengenaan biaya tambahan kepada Pemberi Kerja kecuali Project Manager menginstruksikan lain.

2.4.2 Project Manager akan mengeluarkan sebuah surat keterangan jika berdasarkan pertimbangannya, Pemborong telah melaksanakan kewajiban-kewajiban yang berkaitan dengan sub klausul 2.4.1.

2.5 PEMBAYARAN

2.5.1 Pembayaran Uang muka sebesar 20% dari nilai kontrak akan dibayarkan paling lambat dalam waktu 1 (satu) minggu setelah perjanjian ini ditandatangani. Pembayaran bulanan dihitung berdasarkan pada kemajuan pekerjaan di lapangan sesuai dengan klausul 2.3 dan ketentuan lampiran Retensi sebesar 5 % dari nilai Kontrak akan dibayarkan dalam waktu 6 (enam) bulan yaitu selama masa pemeliharaan dihitung mulai dari serah terima pertama.

reasonably necessary for the computation of the amount to be certified, the Project Manager shall within 14 days after the date certified under sub-clause 2.4.2 issue a Final Account Certificate certifying the amount remaining due to the Contractor or due to the Employer as the case may be and such sum shall as from the date of the Final Account Certificate shall be a debt payable as the case may be the Employer to the Contractor or by the Contractor to the Employer.

2.5.3 If the Time of Honoring Payment Certificates by Employer delay then 7 (Seven) day from the issue of Progress Payment Certificate. The date for Completion will be delay following the total day of delay every schedule of payment realization

2.5.4 If the limit time of maximum delay more than one month the contractor can to stopped activity in site until the honoring payment to be realisation by Employer and any additional cost to be by Employer.

2.6 PROJECT MANAGER'S INSTRUCTIONS

2.6.1 The Project Manager may issue written instructions, which the Contractor shall forthwith, carry out if instructions are given orally they shall forthwith be confirmed in writing by the Project Manager within 3 days.

2.6.2 The Project Manager refer to architect may, without invalidating the Contract, order in writing.

2.6.2.1 The alteration or modification of the design or quality or quantity of the Works or

2.6.2.2 The addition, omission or substitution of any work,

2.6.2.3 The addition, alteration or omission of any obligations or restrictions imposed by the Employer, or

2.5.2 Asalkan Pendorong dapat menyertakan segala bentuk dokumentasi yang diperlukan untuk penghitungan jumlah yang ditanggung, Project Manager dalam 14 hari sesudah tanggal yang dinyatakan berdasarkan sub klausul 2.4.2. akan mengeluarkan Surat Keterangan Perhitungan Akhir yang menerangkan jumlah yang tersisa yang menjadi hak Pendorong atau mungkin dalam suatu kasus menjadi hak Pemberi Kerja dan jumlah tersebut mulai dari tanggal Surat Keterangan Perhitungan Akhir akan menjadi hutang untuk dibayarkan yang dalam suatu kasus dari Pemberi Kerja kepada Pendorong atau dari Pendorong kepada Pemberi Kerja

2.5.3 Jika masa waktu pembayaran oleh Pemberi Kerja lewat 7 (tujuh) hari dari tanggal penganjutan Surat Pembayaran Kemajuan Pekerjaan, maka tanggal penyerahan pekerjaan akan diundur sesuai dengan total jumlah hari keterlambatan dari setiap jadwal pembayaran.

2.5.4 Jika batas maksimum keterlambatan melebihi waktu 1(satu) bulan maka Pendorong dapat menghentikan sementara pekerjaan sampai pendorong menerima pembayaran dari Pemberi Kerja dan segala biaya yang timbul akibat penghentian pekerjaan ini menjadi beban Pemberi Kerja

2.6 INSTRUKSI-INSTRUKSI PROJECT MANAGER

2.6.1 Project Manager dapat mengeluarkan instruksi-instruksi tertulis yang akan dengan segera dilaksanakan oleh Pendorong. Jika instruksi-instruksi diberikan secara lisan, maka akan dilaksanakan dalam kurun waktu tiga hari segera setelah Project Manager mengkonfirmasi kembali dalam bentuk tertulis

2.6.2 Project Manager atas persetujuan architect dapat (tanpa membuat kontrak menjadi tidak berlaku) membuat ketentuan tertulis

2.6.2.1 Perubahan atau modifikasi dari desain atau kuantitas dari pekerjaan atau

2.6.2.2 Penambahan, penghilangan atau penggantian bagian pekerjaan,

2.6.2.3 Penambahan, perubahan atau penghilangan suatu kewajiban atau pembatasan yang ditentukan oleh pemberi kerja atau

2.6.2.4 Pengeluaran dari hitungan-hitungan sementara

reasonably necessary for the computation of the amount to be certified, the Project Manager shall within 14 days after the date certified under sub-clause 2.4.2 issue a Final Account Certificate certifying the amount remaining due to the Contractor or due to the Employer as the case may be and such sum shall as from the date of the Final Account Certificate shall be a debt payable as the case may be to the Employer to the Contractor or by the Contractor to the Employer.

2.5.3 If the Time of Honoring Payment Certificates by Employer delay then 7 (Seven) day from the issue of Progress Payment Certificate. The date for Completion will be delay following the total day of delay every schedule of payment realization

2.5.4 If the limit time of maximum delay more than one month the contractor can to stopped activity in site until the honoring payment to be realisation by Employer and any additional cost to be by Employer.

2.6 PROJECT MANAGER'S INSTRUCTIONS

2.6.1 The Project Manager may issue written instructions, which the Contractor shall forthwith, carry out if instructions are given orally they shall forthwith be confirmed in writing by the Project Manager within 3 days.

2.6.2 The Project Manager refer to architect may, without invalidating the Contract, order in writing.

2.6.2.1 The alteration or modification of the design or quality or quantity of the Works or

2.6.2.2 The addition, omission or substitution of any work,

2.6.2.3 The addition, alteration or omission of any obligations or restrictions imposed by the Employer, or

2.5.2 Asalkan Pemborong dapat menyertakan segala bentuk dokumentasi yang diperlukan untuk penghitungan jumlah yang ditanggung, Project Manager dalam 14 hari sesudah tanggal yang dinyatakan berdasarkan sub klausul 2.4.2. akan mengeluarkan Surat Keterangan Perhitungan Akhir yang menerangkan jumlah yang tersisa yang menjadi hak Pemborong atau mungkin dalam suatu kasus menjadi hak Pemberi Kerja dan jumlah tersebut mulai dari tanggal Surat Keterangan Perhitungan Akhir akan menjadi hutang untuk dibayarkan yang dalam suatu kasus dari Pemberi Kerja kepada Pemborong atau dari Pemborong kepada Pemberi Kerja

2.5.3 Jika masa waktu pembayaran oleh Pemberi Kerja lewat 7 (tujuh) hari dari tanggal pengajuan Surat Pembayaran Kemajuan Pekerjaan, maka tanggal penyerahan pekerjaan akan diundur sesuai dengan total jumlah hari keterlambatan dari setiap jadwal pembayaran.

2.5.4 Jika batas maksimum keterlambatan melebihi waktu 1(satu) bulan maka Pemborong dapat menghentikan sementara pekerjaan sampai pemborong menerima pembayaran dari Pemberi Kerja dan segala biaya yang timbul akibat penghentian pekerjaan ini menjadi beban Pemberi Kerja

2.6 INSTRUKSI-INSTRUKSI PROJECT MANAGER

2.6.1 Project Manager dapat mengeluarkan instruksi-instruksi tertulis yang akan dengan segera dilaksanakan oleh Pemborong. Jika instruksi-instruksi diberikan secara lisan, maka akan dilaksanakan dalam kurun waktu tiga hari segera setelah Project Manager mengkonfirmasi kembali dalam bentuk tertulis

2.6.2 Project Manager atas persetujuan architect dapat (tanpa membuat kontrak menjadi tidak berlaku) membuat ketentuan tertulis

2.6.2.1 Perubahan atau modifikasi dari desain atau kualitas atau kuantitas dari pekerjaan atau

2.6.2.2 Penambahan, penghilangan atau penggantian bagian pekerjaan,

2.6.2.3 Penambahan, perubahan atau penghilangan suatu kewajiban atau pembatasan yang ditentukan oleh pemberi kerja atau

2.6.2.4 Pengeeluaran dari hitungan-hitungan sementara

LAMPIRAN BAGI KETENTUAN-KETENTUAN KONTRAK KERJA

Date for Possession	Clause	Tanggal Mulai	Klausul
Date for Completion	2.3	1 Juni, 2006	2.3
Liquidated and Ascertained Damages	2.3	March 31 th, 2006	2.3
Defect Liability Period	2.3	0.1% x total sum per day up to max 5% of contract sum	2.3
Submission of Interim Progress Payment Claim	2.4	6 months	2.4
Issue of Progress Payment Certificate	2.5	7 days	2.5
Time of Honoring Payment Certificates by Employer	2.5	7 days	2.5
Amount of Advance Payment 20%	2.5	Rp.901.689.200,00	2.5
Amount of Insurance Cover Against Injury to Person and Property (by Contractor)	2.11	Asuransi Tenaga Kerja (ASTEK) Provided by Contractor	2.11
Amount of Insurance Cover Against Injury to Person and Property (by Employer)	2.12	N/A	2.12
Amount of Surety Bond	2.16	5% of Contract Sum	2.16

Masa Pemeliharaan	Klausul
6 bulan	2.4
1 bulan	2.5
7 hari	2.5
7 hari	2.5
Rp.901.689.200,00	2.5
Asuransi Tenaga Kerja (ASTEK) di siapkan oleh Pendorong	2.11
TPL dan CAR di siapkan oleh Pendorong	2.12
5% dari Nilai Kontrak	2.16

RECAPITULATION

COST PROJECTION

PROJECT : PRIVATE VILLA, SAWANGAN, JIMBARAN - BALI
 CLIENT : Mr. KUMAR MANCHARAM

NO	DESCRIPTION	TOTAL
I	DINING ROOM, KITCHEN & SERVICE BUILDING	Rp. 559,013,000.00
II	CORRIDOR	Rp. 99,518,000.00
III	AUDIO & LIVING ROOM	Rp. 255,261,000.00
IV	MASTER BEDROOM	Rp. 326,369,000.00
V	BEDROOM & MASSAGE ROOM	Rp. 679,454,000.00
VI	BEDROOM & STUDY ROOM	Rp. 319,132,000.00
VII	PLUNGE POOL	Rp. 124,863,000.00
VIII	SWIMMING POOL & POOL DECK	RP. 539,490,000.00
IX	POND + PLANTER BOX	Rp. 29,460,000.00
X	TEPPANYAKI & BARBECUE	Rp. 49,635,000.00
XI	CARPORT + RAMP	Rp. 158,624,000.00
XII	PARAMETER WALL	Rp. 419,284,000.00
XIII	LANDSCAPE	Rp. 117,230,000.00
XIV	LOOSE FURNITURE	Rp. <i>Excluded</i>
XV	BALE (2 UNITS)	Rp. 36,000,000.00
XVI	SHRINE (2 UNITS)	Rp. 25,000,000.00
XVII	M, E & P WORK	Rp. 641,094,000.00
XVIII	ADDITIONAL WORK	Rp. 129,019,000.00
TOTAL COST*		Rp. 4,508,446,000.00

OTE :

- The Total cost does not include VAT 10 % and PPH 2 %
- Line Telkom
- Lighting fixture
- PDAM/Deep well
- MATV equipment
- PABX
- Air Conditioning
- Generator Set
- Power PLN

CERTIFICATE OF PRACTICAL COMPLETION / FIRST HAND OVER

Today, Saturday, August 18, 2007, we are signed below :

Name : KUMAR MANCHHARAM
Position : The Owner
Address : 13 st. Thomas Walk 06-18 Chez Bright
And then as the First party

Name : I NYOMAN PARTA
Position : The Contractor
Address : Jl. By Pass Ngurah Rai No 52 XX Sanur, Denpasar
And then as The Second Party

The both parties has provided join inspection with regard to the work The Private House / Private Villa Sawangan which already done by the Second Party refer to the Contract dated May 27, 2006 at Sawangan Kelod, Jimbaran – Bali.

With the following conditions :

- . The second party already Complete the works 100% according to the Contract.
- . With regard to the completed works refer to point 1 above the second party handed the works the First Party in good condition.
- . The Maintenance period for 180 days since the date above.

These are The Hand Over of the works we made in actual condition so that useful whenever necessary

First Party,

Second Party,

Kumar Manchharam
The Owner

I Nyoman Parta
The Contractor



PT. TUNAS JAYA SANUR
CONTRACTOR & SUPPLIER

JL. BY PASS NGURAI RAI NO. 52 XX SANUR
 TELP. (0361) 288691 FAX. (0361) 288556, DENPASAR 80228 BALI
 E-mail : pttjs@tunasjaya.co.id
 Homepage : <http://www.tunasjaya.co.id>



Cert. No 500143

SURAT KETERANGAN

Nomor : *88* /Person-TJS/X/2007

Yang bertanda tangan dibawah ini :

Nama : IR. A.A RAI JULIADI
 Jabatan : Kepala Divisi HRD
 Perusahaan : PT. TUNAS JAYA SANUR
 Alamat : Jl. By Pass Ngr. Rai No. 52 XX Sanur - Denpasar-Bali

Menerangkan dengan sebenarnya:

Nama	Nim.	Jurusan
Ni Made Dwi Gina A.	03420028	Akuntansi Keuangan

Memang benar yang bersangkutan telah selesai mengadakan Kerja Praktek selama 2 (Dua) bulan terhitung mulai tanggal, 15 Agustus s/d 15 Oktober 2007.

Demikian Surat Keterangan ini kami buat untuk dapat di pergunakan sebagai mana mestinya.

Terima kasih.

Denpasar, 17 Oktober 2007

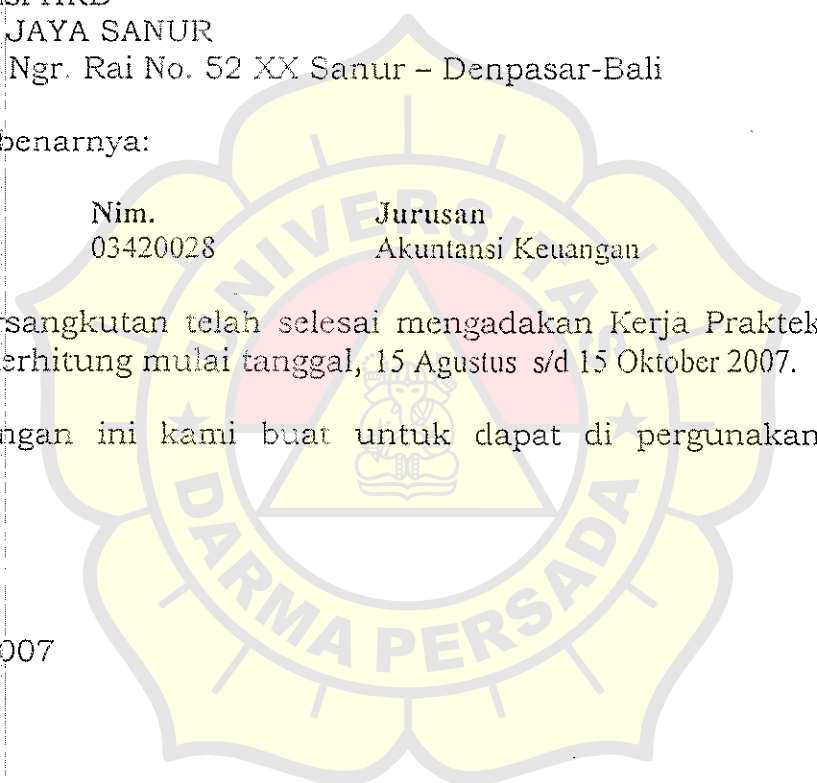
PT. Tunas Jaya Sanur

PT. TUNAS JAYA SANUR

CONTRACTOR







SANUR - DENPASAR

Ir A.A Rai Juliadi
 Kepala Divisi HRD



LEMBAR KEGIATAN PENYUSUNAN SKIRPSI

NAMA MAHASISWA : Mi Made Dwi Gita A.
NIM : 03420028
DOSEN PEMBIMBING : Iman Nugroho, SE, AK

KONSULTASI KE	TANGGAL KONSULTASI	MATERI YANG DIBAHAS	PARAF PEMBIMBING
I	21 Nov'2007	-> Penyerahan Outline -> Konsultasi Bab I (cece) + revisi	
II	12 Des'2007	-> Pengeratan Revisi Bab I -> Penyerahan & Konsultasi Bab II dan III. (cece & revisi)	
III	27 Des'2007	-> Penyerahan Revisi Bab I & II -> Penyerahan & konsultasi Bab IV.	
IV	2 Jan'2008	-> Pengeratan Revisi Bab I s.d IV -> konsultasi Bab V	
V	8 Jan'2008	-> Penyerahan Bab I s.d V dan konsultasi	
VI	16 Jan'2008	cece - Final draft + Draft Publisher	

Tanggal mulai bimbingan : 21 November 2007

Tanggal selesai bimbingan : 16 Januari 2008

CATATAN :

Tanggal mulai bimbingan dicantumkan sejak dikeluarkannya surat ini.

DATA PRIBADI

Nama : Ni Made Dwi Gina Adriyati
Tempat & tgl Lahir : Jakarta, 29 Agustus 1985
Agama : Hindu
Alamat : Komp Graha Indah Jl.Kemang I Blok D 16 no.20
Jaka Mulya – Bekasi Selatan

No.Telp : (021) 84992849
17422
0856 914 38 395

Pendidikan Formal :
Tahun 1991 s/d 1997 SD N 8 Sumerta, Denpasar – Bali
Tahun 1997 s/d 2000 SLTP N 9 Bekasi
Tahun 2000 s/d 2003 SMU N 5 Bekasi
Tahun 2003 s/d Sekarang Universitas Darma Persada (Jurusan Akuntansi)

Penulis

Ni Made Dwi Gina A