

## BAB V

### KESIMPULAN DAN SARAN

Berdasarkan analisa yang penulis lakukan mengenai efisiensi penggunaan modal kerja selama lima tahun pada perusahaan keramik PT.KIA dapatlah ditarik kesimpulan, sebagai berikut :

1. Dalam kurun waktu 5 (lima) tahun yaitu dari tahun 1992 sampai dengan tahun 1996, perputaran modal kerja (bruto) PT.KIA bukannya semakin membaik (dalam arti semakin cepat ) tetapi justru semakin lambat yakni dari 1,65 pada tahun 1992 menjadi 0,8 kali pada tahun 1996, dengan demikian waktu terikatnya modal kerja menjadi semakin lama dan dapat disimpulkan menjadi semakin lama dan dapat disimpulkan bahwa penggunaan modal kerja kurang efisien.
2. Semakin menurun tingkat perputaran modal kerja (bruto) tersebut disebabkan oleh menurunnya semua unsur-unsur modal kerja (bruto) kecuali persediaan yang mengalami kenaikan yaitu :
  - a. Perputaran Kas menurun dari 55,1 kali pada tahun 1992 menjadi 2,4 kali pada tahun 1996.
  - b. Perputaran piutang menurun dari 2,6 kali pada tahun 1992 menjadi 0,5 kali pada tahun 1996.
  - c. Perputaran persediaan bahan baku meningkat dari 1,0 kali pada tahun 1992 menjadi 1,74 kali pada tahun 1996 meskipun sempat turun sampai menjadi 0,8 kali pada tahun 1994.
  - d. Perputaran persediaan barang dalam proses meningkat dari 30,1 kali pada tahun 1992 menjadi 94,7 kali pada tahun 1996 meskipun sempat turun menjadi 12,6 kali pada tahun 1993.

- e. Perputaran persediaan barang jadi meningkat dari 4,5 kali pada tahun 1992 menjadi 5,07 kali pada tahun 1996 meskipun sempat turun sampai menjadi 1,5 pada tahun 1993.
3. Rentabilitas modal sendiri atau Rentabilitas Usaha PT.KIA dalam kurun waktu 5 (lima) tahun menunjukkan adanya penurunan yang cukup drastis yaitu dari sebesar 55,4 % pada tahun 1992 menjadi 7,7 % pada tahun 1996, hal ini antara lain disebabkan kurang efektifnya penggunaan modal kerja sebagai akibatnya semakin menumpuknya dana pada kas dan piutang.

## B.SARAN-SARAN

Berdasarkan kesimpulan yang dikemukakan di atas, berikut ini penulis akan mencoba untuk memberikan saran-saran, sebagai berikut :

1. Untuk mengatasi kelebihan modal kerja sebaiknya perusahaan meninjau kembali tentang kebijaksanaan yang harus diberikan kepada para langganan, dengan cara:
  - a. Mengadakan seleksi daripada pembeli atau para langganan.
  - b. Syarat pembayaran penjualan kredit .  
 Misalnya 5/10 n/30, ini berarti apabila si pembeli melakukan pembayaran dalam waktu 10 hari maka si pembeli akan mendapat potongan tunai sebesar 5 % dari harga penjualan dan selambat-lambatnya dilakukan dalam waktu 30 hari. Dengan demikian perusahaan dapat memperkecil investasi dalam piutang bagi kredit yang akan diberikan kepada para langganan yang sudah dipilih. Untuk menghindari dari kemungkinan tidak tertagihnya piutang.
2. Disamping itu, untuk mengurangi kelebihan modal kerja sebaiknya juga mengurangi besarnya uang kas agar tidak terjadi dana kas yang menganggur ( idle fund ).

- b. Sebaiknya perusahaan juga mengurangi besarnya persediaan bahan baku namun masih harus tetap memperhatikan kelancaran proses produksi.
- c. Hendaknya perusahaan lebih mengefektifkan penjualan apakah dengan cara promosi atau upaya lainnya, agar jumlah persediaan barang jadi dapat dikurangi.



## DAFTAR PUSTAKA

Hernanto, Analisa Laporan Keuangan, Gajah Mada, Liberty, 1993.

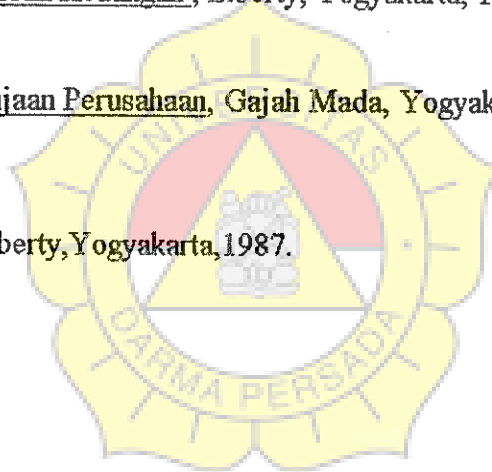
Indriyo, Manajemen Keuangan, Fakultas Ekonomi Gajah Mada, Yogyakarta, 1981.

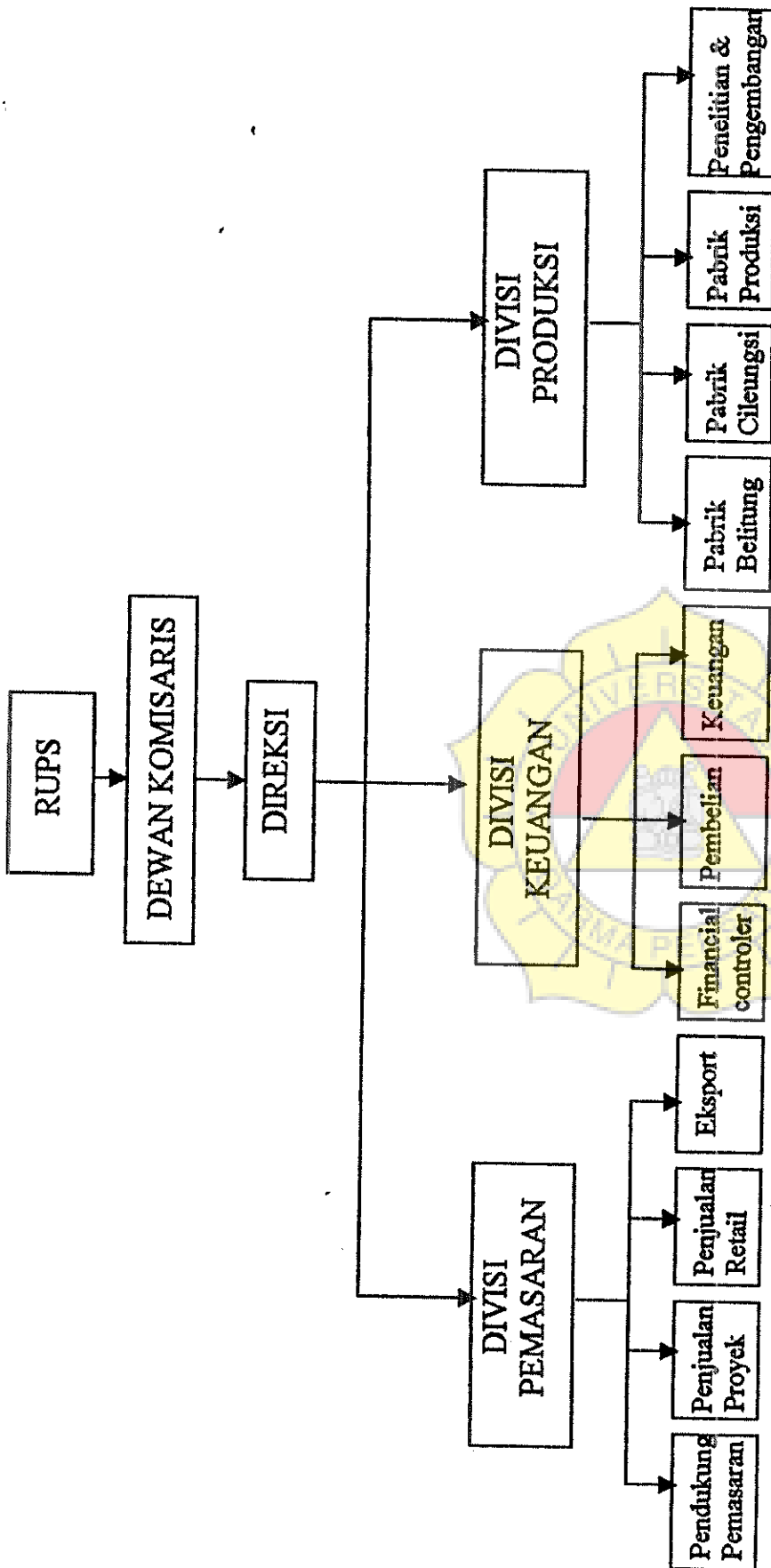
Munawir, S, Analisa Laporan Keuangan, Liberty, Yogyakarta.

PS, Djarwanto, Pokok-Pokok Analisa Laporan Keuangan, Liberty, Yogyakarta, 1987.

Riyanto, Bambang, Dasar-Dasar Pembelanjaan Perusahaan, Gajah Mada, Yogyakarta, 1993.

Soediyono, Analisa Laporan Keuangan, Liberty, Yogyakarta, 1987.





**PT. KERAMIK KIA**  
**NERACA PER 31 DES 1992 - 31 DESEMBER 1996**  
**(Dalam Ribuan Rupiah)**

	1992	1993	1994	1995	1996
<b>ASSET:</b>					
<b>Permodalan Jangka Pendek</b>	102.561	6.375.520	2.366.833	18.187.577	70.878.958
<b>Permodalan Jangka Panjang</b>	-	12.105.500	21.000.000	29.582.989	53.864.034
<b>Permodalan Jangka Panjang Lainnya</b>	-	-	-	-	-
<b>Permodalan Jangka Panjang Lainnya</b>	2.188.418	17.515.327	31.069.858	718.723	2.505.921
<b>Permodalan Jangka Panjang Lainnya</b>	594.066	929.332	1.968	122.954	283.019
<b>Permodalan Jangka Panjang Lainnya</b>	97.527	255.254	601.325	456.911	4.946.447
<b>Permodalan Jangka Panjang Lainnya</b>	9.283.155	19.509.911	18.409.718	32.049.439	43.166.486
<b>Permodalan Jangka Panjang Lainnya</b>	29.530	804.411	3.486.190	1.080.931	6.824.714
<b>Permodalan Jangka Panjang Lainnya</b>	301.632	126.618	380.604	1.092.235	1.418.235
<b>Permodalan Jangka Panjang Lainnya</b>	-	60.749	-	1.031.027	1.917.249
<b>Permodalan Lancar</b>	12.596.889	57.682.625	77.316.498	84.322.886	185.805.067
<b>Permodalan</b>		2.960.728	5.239.156	18.286.583	24.483.330
<b>Permodalan</b>	22.159.233	83.639.357	88.133.827	233.091.029	323.983.089
<b>Permodalan</b>	11.624.514	23.889.532	27.269.800	36.102.279	46.625.728
<b>Permodalan</b>	10.534.719	59.749.824	60.864.026	196.989.308	277.357.361
<b>ASSET USAHA</b>					
<b>Permodalan</b>	2.800.000	3.278.500	3.278.500	-	-
<b>Permodalan</b>	54.444	175.924	246.788	-	-
<b>Permodalan</b>	2.745.556	3.102.575	3.031.711	-	-
<b>LIABILITAS:</b>					
<b>Utang Bersih</b>	-	415.689	1.105.579	7.311.946	13.429.298
<b>Utang Bersih</b>	23.788	1.350	501.350	-	-
<b>Pajak</b>	443.894	633.739	189.845	-	-
<b>Pajak</b>	-	-	-	-	-
<b>Pajak</b>	-	29.647	28.568	1.465.291	2.230.877
<b>Pajak</b>	467.682	1.080.426	825.341	8.777.237	15.660.176
<b>Pajak</b>	26.344.847	124.576.180	148.366.734	308.375.888	503.305.935

**PT. KERAMIK KIA**  
**NERACA PER 31 DES 1992 - 31 DESEMBER 1996**  
(Dalam Ribuan Rupiah)

	1992	1993	1994	1995	1996
<b>ANCAR</b>					
	11.385.286	7.637.524	18.207.089	101.508.170	5.992.845
	-	-	-	-	-
	2.100.369	6.406.796	13.301.571	3.604.118	11.086.504
	-	170.784	206.605	4.778.873	4.044.300
	217.501	1.565.009	3.120.571	2.418.417	69.917
us dibayar	287.563	1.816.250	856.390	434.799	11.338.892
diterima dimuka	-	-	50.000	2.775.233	268.424
nggan	-	523.869	725.324	733.117	141.824
a Panjang yang jatuh tempo					
satu tahun					
dan Lembaga Pembiayaan	1.500.000	5.847.713	6.011.227	559.595	11.018.437
Guna Usaha	183.439	262.882	203.837	6.393.455	-
	15.674.160	24.230.831	43.182.618	123.208.782	43.961.148
<b>ANGKA PANJANG</b>					
i bagian yang jatuh tempo					
satu tahun :					
dan Lembaga Pembiayaan	2.971.593	26.646.286	21.380.145	-	274.974.698
Guna Usaha	1.717.043	1.886.344	1.739.312	-	-
n Jangka Panjang	4.688.636	28.532.630	23.119.457	-	274.974.698
<b>ANGKA PANJANG</b>					
gen/distributor	705.000	1.165.000	1.080.000	1.350.000	810.000
a Hari Tua	-	730.323	804.625	977.646	1.154.433
ang Saham	350.000	-	-	-	-
n Jangka Panjang lain-lain	1.055.000	1.895.323	1.884.625	2.327.646	1.964.433
il Buku Aktiva Bersih Anak					
as harga perolehan					
m	-	1.601.890	1.729.757	1.547.782	1.542.088
saham Minoritas pd Anak					
j dikonsolidasi	-	-	9.959.302	12.339.020	14.530.548

**PT. KERAMIK KIA**  
**NERACA PER 31 DES 1992 - 31 DESEMBER 1996**  
(Dalam Ribuan Rupiah)

	1992	1993	1994	1995	1996
nilai nominal per saham pada tahun 1994 & 1993 dan (NFL 100.000) pada tahun 1992 & 1991	900.552	60.000.000	60.000.000	-	-
kapital disetor penuh (Rp. 100.000.000.000 saham) pada tahun 1994 & 1993	1.038.819	-	-	85.000.000	85.000.000
atau 100 saham) pada tahun 1992 & 1991	1.512.057	-	-	43.750.000	43.750.000
kembali aktiva tetap	1.475.623	1.973.424	8.500.972	23.848.826	37.673.018
<b>Modal Sendiri</b>	<b>4.927.052</b>	<b>61.973.424</b>	<b>68.500.972</b>	<b>152.598.826</b>	<b>166.423.018</b>
<b>dan Modal Sendiri</b>	<b>26.344.849</b>	<b>124.576.180</b>		<b>308.375.888</b>	<b>503.305.935</b>

**PT KERAMIK KIA**  
**UNTUK TAHUN YANG BERAKHIR 1992 - 1996**

	1992	1993	1994	1995	1996
bersih	21.296.988	43.537.108	62.009.993	100.794.917	107.913.373
penjualan	15.584.314	31.866.479	44.445.327	71.985.349	74.036.293
	5.712.673	11.670.628	17.554.665	28.809.567	33.877.079
	1.118.705	2.036.909	2.771.665	5.232.180	7.137.236
in administrasi	1.859.487	3.182.926	3.575.893	11.389.228	13.848.994
eban usaha	2.978.192	5.219.835	6.347.559	16.621.408	20.986.230
	2.734.480	6.450.792	11.207.106	12.188.158	12.890.848

